

As plaquetas são fundamentais no processo de coagulação, elas atuam impedindo sangramentos (quando nos cortamos são as plaquetas que agem para conter o sangramento).

Durante o tratamento de alguns pacientes no IBCC, é possível que haja diminuição na quantidade de plaquetas (devido a quimioterapia, radioterapia e transplante de medula óssea), caso isso ocorra, a transfusão de plaquetas será necessária para que o paciente possa dar continuidade em seu tratamento de maneira segura (evitar sangramentos).

A doação de plaquetas é um tipo de doação onde apenas as plaquetas são colhidas. Através de um circuito, as plaquetas são doadas e os demais componentes sanguíneos são devolvidos ao doador. Esse tipo de doação é muito importante para nossos pacientes.

O doador de plaquetas deve preencher requisitos semelhantes aos doadores de sangue, porém será necessário realizar avaliação prévia de suas veias. É necessário uma veia calibrosa para realizar essa doação, não ter tomado anti-inflamatório 3 dias antes da doação.

Para se tornar um doador de plaquetas, basta que você compareça ao banco de sangue, portando um documento oficial com foto. Iremos demonstrar como essa doação é feita e esclarecer todas as suas dúvidas.

## Intervalo entre doações

### Doações de sangue

**Homens:** 60 dias, respeitando o máximo de quatro doações em 12 meses;

**Mulheres:** 90 dias, respeitando o máximo de três doações em 12 meses;

O sangue que você doou não lhe fará falta. Ele é repostado com segurança pelo seu organismo. Para garantir seu conforto e bem-estar, siga algumas orientações assim que finalizar sua doação:



Após sua doação será ofertado um lanche é importante comer ou se hidratar logo após a doação.



Beba mais líquido do que de costume.



Não tome bebidas alcoólicas e nem pratique atividades físicas nas próximas 12 horas e não fume até 2 horas após a doação.



Evite esforços físicos (como manipular objetos pesados) com o braço no qual foi feita a coleta de sangue nas próximas 24 horas.



O local punccionado pode, eventualmente doer ou evoluir com hematoma. Nesse caso, procure-nos.



Entrar em contato com o Serviço de Hemoterapia caso apresente sinais de infecção (febre, diarreia, calafrios...) até sete dias após a doação.



Caso se lembre de alguma informação relevante que não tenha sido relatada durante a triagem clínica, e que possa influenciar na qualidade do sangue doado, procure nosso serviço. Se você doou sangue após 30 dias pode doar plaquetas.



ibcc  
oncologia

Informações importantes  
para você ser um doador

Este informativo explica como você pode nos ajudar a tornar o processo de doação seguro, para você e para os pacientes que recebem as transfusões.

## Requisitos básicos para doação:



Estar em boas condições de saúde;



Ter entre 16 e 69 anos: Candidatos com 16 e 17 anos podem doar com a autorização do responsável legal – **Termo disponível em nosso site**



Candidatos com 61 a 69 anos podem doar, desde que tenham feito alguma doação de sangue ou plaquetas antes dos 60 anos.



Pesar acima de 50kg;



Ter dormindo pelo menos 06 horas nas últimas 24 horas que antecedem a doação;



Apresentar documento oficial com foto (RG, CNH, CNH digital, Passaporte, Carteira de Trabalho);



Estar alimentado, e evitar alimentação gordurosa nas 03 horas que antecedem a doação.



Se estiver usando algum medicamento é importante saber o nome do remédio no dia da doação.

Horário de funcionamento: Segunda a Sexta-feira das 8h às 15h e aos sábados das 8h às 13h. Aos feriados informe-se pelo telefone: 11 3474 4280.

Para grupos agende.

# O processo de doação

## PRÉ-TRIAGEM

### Nesta etapa nós iremos:

- Verificar a sua pressão arterial, temperatura e pulso;
- Fazer o teste da hemoglobina "anemia" ou hemograma;
- Avaliar suas veias se caso você for doar plaquetas.

## Triagem clínica

Esta etapa é realizada após a pré-triagem. Uma entrevista será realizada para saber se você poder doar. Você deve responder a uma série de perguntas sobre sua saúde, viagens realizadas, locais onde morou e se pode estar em risco para doenças transmissíveis pelo sangue. Sua honestidade ao respondê-las é muito importante e todas as informações são confidenciais. Essas perguntas são feitas para garantir que a doação seja segura para você e para quem irá receber seu sangue.

## Voto de autoexclusão

Ao final da triagem, se por alguma razão você não quis revelar alguma informação, você terá a última oportunidade de dizer, de forma totalmente confidencial e sigilosa, se o seu sangue apresenta algum risco para quem for recebe-lo: esse processo chama-se voto de autoexclusão.

## Coleta

- O material utilizado é descartável, ou seja, todo material utilizado para atender você não será reutilizado.

## Exames realizados

- De acordo com as recomendações do Ministério da Saúde, o seu sangue é testado para Hepatites B e C, AIDS, Doença de Chagas, HTLV I e II e Sífilis. Se os resultados dos exames estiverem alterados você será notificado e convidado a retornar para coletar novos exames. É importante que você retorne caso seja convocado.



## DST's e Doação

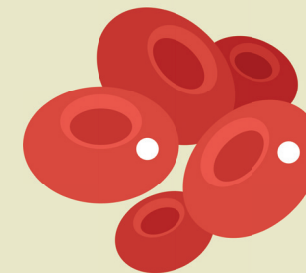
Algumas doenças sexualmente transmissíveis (DST's) como a Sífilis, a AIDS e a Hepatites podem ser transmitidas pelo sangue. Apesar de serem realizados testes laboratoriais em todo sangue doado, existe o risco da janela imunológica.

Janela imunológica é o nome que se dá entre o tempo da contaminação de uma pessoa por uma agente infeccioso e sua detecção nos exames realizados.

Se você omitir sua condição de risco e efetuar uma doação, pode ocorrer a transmissão de alguma doença, por isso, seja sincero durante sua entrevista (triagem clínica).

## Não doe sangue se....

- FEBRE:** aguarde 30 dias;
- ANTIBIÓTICO:** aguarde 15 dias;
- TATUAGEM, MAQUIAGEM DEFINITIVA OU MICROPIGMENTAÇÃO DAS SOBRANCELHAS:** aguarde 12 meses;
- PIERCING:** aguarde 12 meses, se piercing em região oral e genital aguardar 12 meses após a retirada;
- DIARRÉIA:** aguarde 30 dias;
- ENDOSCOPIA E COLONOSCOPIA:** aguarde 6 meses;
- REALIZOU VIAGENS PARA AMAZÔNIA, AMAPÁ, ACRE E RONDÔNIA:** aguarde 12 meses após o retorno.
- CÂNCER:** Está em tratamento ou teve diagnóstico de câncer.
- HEPATITE:** Teve hepatite após 11 anos de idade



### Observação:

Se você realizou alguma viagem internacional, usou algum tipo de drogas, fez algum procedimento médico, cirúrgico ou dentário no último ano entre em contato com o banco de sangue para receber orientação adequada, pelo telefone: 3474 4280.